

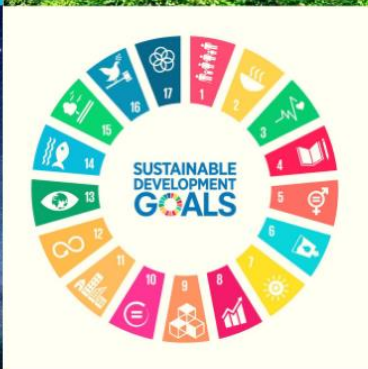
คู่มือ



แนวทางการดำเนินงานโครงการห้องเรียนพิเศษวิทยาศาสตร์ คณิตศาสตร์ เทคโนโลยี และสิ่งแวดล้อม



ENRICHMENT
PROGRAM OF
SCIENCE
MATHEMATICS
TECHNOLOGY
AND ENVIRONMENT



สำนักบริหารความเป็นเลิศด้านวิทยาศาสตร์ศึกษา
สำนักงานคณะกรรมการศึกษาขั้นพื้นฐาน
กระทรวงศึกษาธิการ

คำนำ

คู่มือห้องเรียนพิเศษวิทยาศาสตร์ คณิตศาสตร์ เทคโนโลยี และสิ่งแวดล้อมฉบับนี้ จัดทำขึ้นเพื่อใช้เป็นแนวทางในการดำเนินงานของโรงเรียนในโครงการห้องเรียนพิเศษวิทยาศาสตร์ คณิตศาสตร์ เทคโนโลยี และสิ่งแวดล้อม ระดับชั้นมัธยมศึกษาตอนต้นและตอนปลาย ซึ่งมีรายละเอียดของคู่มือแต่ละส่วนแยกเป็นแต่ละหัวข้ออย่างละเอียดและครบถ้วน เพื่อให้เป็นแนวทางในการปฏิบัติและมาตรฐานเดียวกัน และเพื่อให้บรรลุวัตถุประสงค์ของโครงการ และเป็นส่วนหนึ่งในการพัฒนาคุณภาพการบริหารจัดการห้องเรียนพิเศษวิทยาศาสตร์ คณิตศาสตร์ เทคโนโลยี และสิ่งแวดล้อม ต่อไป

คณะผู้จัดทำหวังเป็นอย่างยิ่งว่า คู่มือห้องเรียนพิเศษวิทยาศาสตร์ คณิตศาสตร์ เทคโนโลยี และสิ่งแวดล้อมฉบับนี้ จะเป็นประโยชน์ต่อโรงเรียนในโครงการห้องเรียนพิเศษวิทยาศาสตร์ คณิตศาสตร์ เทคโนโลยี และสิ่งแวดล้อม ให้บรรลุตามวัตถุประสงค์ตามที่ตั้งเป้าหมายไว้ทุกประการ

คณะผู้จัดทำ

ตุลาคม ๒๕๖๖

สารบัญ

เรื่อง	หน้า
คำนำ	ก
สารบัญ	ข
ส่วนที่ ๑ ความเป็นมา ระเบียบ และหลักเกณฑ์ที่เกี่ยวข้องกับโครงการห้องเรียนพิเศษวิทยาศาสตร์ คณิตศาสตร์ เทคโนโลยี และสิ่งแวดล้อม	๑
ส่วนที่ ๒ การรับนักเรียน ห้องเรียนพิเศษโครงการห้องเรียนพิเศษวิทยาศาสตร์ คณิตศาสตร์ เทคโนโลยี และสิ่งแวดล้อม	๔
ส่วนที่ ๓ สภาพการเป็นนักเรียนโครงการห้องเรียนพิเศษวิทยาศาสตร์ คณิตศาสตร์ เทคโนโลยี และสิ่งแวดล้อม	๘
ส่วนที่ ๔ การจัดการทรัพยากรส่งเสริมการเรียนรู้ โครงการห้องเรียนพิเศษ วิทยาศาสตร์ คณิตศาสตร์ เทคโนโลยี และสิ่งแวดล้อม	๑๐
ส่วนที่ ๕ การบริหารจัดการโครงการห้องเรียนพิเศษวิทยาศาสตร์ คณิตศาสตร์ เทคโนโลยี และสิ่งแวดล้อม	๑๒
ส่วนที่ ๖ หลักสูตรและการจัดการเรียนการสอนโครงการห้องเรียนพิเศษวิทยาศาสตร์ คณิตศาสตร์ เทคโนโลยี และสิ่งแวดล้อม	๑๗
ส่วนที่ ๗ แนวทางการส่งเสริมนักเรียนโครงการห้องเรียนพิเศษวิทยาศาสตร์ คณิตศาสตร์ เทคโนโลยี และสิ่งแวดล้อม และการสร้างเครือข่ายวิชาการ	๑๙
ส่วนที่ ๘ การกำกับติดตาม และ ประเมินผลการดำเนินการโครงการห้องเรียนพิเศษวิทยาศาสตร์ คณิตศาสตร์ เทคโนโลยี และสิ่งแวดล้อม	๒๒
ส่วนที่ ๙ การยกเลิกการดำเนินงานโครงการห้องเรียนพิเศษวิทยาศาสตร์ คณิตศาสตร์ เทคโนโลยี และสิ่งแวดล้อม	๒๓

ส่วนที่ ๑

ความเป็นมา ระเบียบ และหลักเกณฑ์ที่เกี่ยวข้องกับโครงการห้องเรียนพิเศษวิทยาศาสตร์ คณิตศาสตร์ เทคโนโลยี และสิ่งแวดล้อม (Enrichment Program of Science Mathematics Technology and Environment : SMTE)

๑.๑ ความเป็นมา

รัฐธรรมนูญแห่งราชอาณาจักรไทย พุทธศักราช ๒๕๖๐ มาตรา ๕๔ วรรคสามกำหนดไว้ว่า "การศึกษา ทั้งปวงต้องมุ่งพัฒนาผู้เรียนให้เป็นคนดี มีวินัย ภูมิใจในชาติสามารถเชี่ยวชาญได้ตามความถนัดของตน และมีความรับผิดชอบต่อครอบครัว ชุมชน สังคม และประเทศชาติ " ประกอบกับมาตรา ๖๕ กำหนดให้มียุทธศาสตร์ชาติ ๒๐ ปี พ.ศ. ๒๕๖๑-๒๕๘๐ เป็นเป้าหมายการพัฒนาประเทศอย่างยั่งยืน ตามหลักธรรมาภิบาล พระราชบัญญัติการศึกษาแห่งชาติ พ.ศ.๒๕๔๒ แก้ไขเพิ่มเติม (ฉบับที่ ๒) พ.ศ. ๒๕๔๕ (ฉบับที่ ๓) พ.ศ. ๒๕๕๓ และ (ฉบับที่ ๔) พ.ศ. ๒๕๖๒ มาตรา ๒๒ กล่าวว่า การจัดการศึกษาต้องยึดหลักว่าผู้เรียนทุกคนมีความสามารถเรียนรู้และพัฒนาตนเองได้และถือว่าผู้เรียนมีความสำคัญที่สุด กระบวนการจัดการศึกษาต้องส่งเสริมให้ผู้เรียนสามารถพัฒนาตามธรรมชาติและเต็มตามศักยภาพ ประกอบกับความท้าทายที่เป็นพลวัตของโลกศตวรรษที่ ๒๑ ทั้งในส่วนที่เป็นแรงกดดันภายนอก เช่น การเปลี่ยนแปลงของบริบทเศรษฐกิจและสังคมโลก อันเนื่องจากการปฏิวัติดิจิทัล(Digital Revolution) การเปลี่ยนแปลงสู่อุตสาหกรรม ๔.๐ (The Fourth Industrial Revolution) การดำเนินงานเพื่อบรรลุเป้าหมายการพัฒนาที่ยั่งยืนขององค์การสหประชาชาติ ๒๕๗๓ (Sustainable Development Goals :SDGs ๒๐๓๐) ความต้องการกำลังคนที่มีทักษะในศตวรรษที่ ๒๑ อีกทั้งแรงกดดันจากภายในประเทศ การติดกับดักประเทศที่มีรายได้ปานกลาง ทักษะคิด ความเชื่อ ค่านิยม วัฒนธรรมปรับเปลี่ยนไปตามกระแสโลกาภิวัตน์ ปัญหาด้านการจัดการศึกษาที่ตอบสนองความต้องการและความแตกต่างระหว่างบุคคล เพื่อพัฒนาบุคลากรด้านวิทยาศาสตร์ คณิตศาสตร์ เทคโนโลยี การสื่อสารภาษาต่างประเทศ อีกทั้งด้านทักษะ ด้านกีฬา ทักษะอาชีพด้านอื่นๆ เพื่อให้สอดคล้องตามแผนการศึกษาแห่งชาติ พ.ศ. ๒๕๖๐-๒๕๗๙ แผนการปฏิรูปประเทศด้านการศึกษาโดยเฉพาะอย่างยิ่งด้านการพัฒนาทรัพยากรมนุษย์ของประเทศ ด้านความเท่าเทียมและความเสมอภาคของสังคม และด้านขีดความสามารถในการแข่งขัน รวมถึงหลักสูตรแกนกลางการศึกษาขั้นพื้นฐาน พุทธศักราช ๒๕๕๑ และมาตรฐานการเรียนรู้และตัวชี้วัดการเรียนรู้ (ฉบับปรับปรุง พ.ศ. ๒๕๖๐) ได้กำหนดหลักการในข้อ ๒ ที่ให้ประชาชนทุกคนมีโอกาสได้รับการศึกษาอย่างเสมอภาคและมีคุณภาพ ข้อ ๓ ให้สังคมมีส่วนร่วมในการจัดการศึกษาให้สอดคล้องกับสภาพความต้องการของท้องถิ่น และข้อ ๕ เป็นหลักสูตรที่เน้นผู้เรียนเป็นสำคัญที่ผ่านมาจึงมีการดำเนินการที่จะปรับหลักสูตรและกิจกรรมการเรียนการสอนเพื่อเพิ่มศักยภาพการจัดการศึกษาที่มีเนื้อหาสาระที่ตอบสนองความถนัดและความสนใจที่เหมาะสมกับผู้เรียนแต่ละบุคคล ตามหลักพหุปัญญาให้พร้อมสำหรับการแข่งขันในเวทีโลกในศตวรรษที่ ๒๑ โรงเรียนจึงต้องเป็นหน่วยบริการทางการศึกษาในมิติที่กว้างขึ้นมีหลักสูตรการเรียนการสอนที่มีความเป็นสากลมีการพัฒนาทักษะการคิด มีการปลูกฝังคุณธรรม จริยธรรม มีการสอนด้านเทคโนโลยีและอาชีพ ภาษาต่างประเทศ (จากบทสรุปผู้บริหาร เล่มคู่มือการเปิดห้องเรียนพิเศษ ระดับเขตฯ ๒๕๔๙)

พระราชบัญญัติการศึกษาแห่งชาติ พ.ศ. ๒๕๔๒ แก้ไขเพิ่มเติม (ฉบับที่ ๒) พ.ศ. ๒๕๔๕ (ฉบับที่ ๓) พ.ศ. ๒๕๕๓ และ (ฉบับที่ ๔) พ.ศ. ๒๕๖๒ มาตรา ๒๒ กล่าวว่า การจัดการศึกษาต้องยึดหลักว่า ผู้เรียนทุกคนมีความสามารถเรียนรู้และพัฒนาตนเองได้ และถือว่าผู้เรียนมีความสำคัญที่สุด กระบวนการจัดการศึกษาต้องส่งเสริมให้ผู้เรียนสามารถพัฒนาตามธรรมชาติและเต็มตามศักยภาพ

กระทรวงศึกษาธิการโดยสำนักงานคณะกรรมการการศึกษาขั้นพื้นฐานจึงส่งเสริมให้สถานศึกษาขั้นพื้นฐานเปิดห้องเรียนพิเศษ โดยแยกการดำเนินการออกเป็น ๒ ลักษณะ คือ

๑. การเปิดห้องเรียนพิเศษโดยสำนักงานเขตพื้นที่การศึกษา หมายถึง ห้องเรียนที่สถานศึกษามุ่งเน้นการเรียนการสอนเพื่อส่งเสริมศักยภาพของนักเรียนโดยผ่านความเห็นชอบของคณะกรรมการพิจารณาการขอเปิดห้องเรียนพิเศษของสำนักงานเขตพื้นที่การศึกษา

๒. การเปิดห้องเรียนพิเศษ โดยสำนักงานคณะกรรมการการศึกษาขั้นพื้นฐาน หมายถึง ห้องเรียนที่สถานศึกษามุ่งเน้นการจัดการเรียนการสอนเพื่อส่งเสริมศักยภาพนักเรียนที่มีความสามารถตามโครงการจัดการเรียนการสอนตามหลักสูตรที่ดำเนินการโดยสำนักงานคณะกรรมการการศึกษาขั้นพื้นฐาน

โครงการห้องเรียนพิเศษวิทยาศาสตร์ คณิตศาสตร์ เทคโนโลยี และสิ่งแวดล้อมระดับชั้นมัธยมศึกษาตอนต้นและระดับชั้นมัธยมศึกษาตอนปลาย จึงเป็นห้องเรียนตามนโยบายของสำนักงานคณะกรรมการการศึกษาขั้นพื้นฐานเพื่อขยายฐานการพัฒนาและส่งเสริมผู้มีความสามารถพิเศษทางวิทยาศาสตร์และเทคโนโลยีของประเทศซึ่งเป็นโครงการที่ตอบโจทย์ที่สำคัญในการพัฒนาคนที่เป็นขุมกำลังของชาติและเป็นส่วนหนึ่งของการปฏิรูปการศึกษาในทศวรรษที่ ๒๑ ที่มุ่งเน้นพัฒนาพลเมืองโดยเฉพาะสาขาที่ขาดแคลน คือ วิทยาศาสตร์และคณิตศาสตร์ ตามยุทธศาสตร์การแข่งขันของประเทศตามนโยบายของรัฐบาล โดยใช้หลักสูตรการเรียนการสอนพิเศษแตกต่างจากเด็กปกติทั่วไป รวมทั้งได้รับการพัฒนาและส่งเสริมกิจกรรมทางวิชาการเพิ่มพิเศษ เช่น การเข้าค่ายวิทยาศาสตร์ ทัศนศึกษา ฝึกงานกับนักวิจัย ทำโครงการวิทยาศาสตร์ คณิตศาสตร์และเทคโนโลยี พร้อมทั้งได้รับการส่งเสริม สนับสนุนให้นำเสนอผลงานทางวิชาการในระดับจังหวัด ระดับภาค และระดับประเทศ โดยโครงการห้องเรียนพิเศษวิทยาศาสตร์ คณิตศาสตร์ เทคโนโลยี และสิ่งแวดล้อม ระดับชั้นมัธยมศึกษาตอนต้น มีจำนวน ๑๘๓ แห่ง และระดับชั้นมัธยมศึกษาตอนปลาย มีจำนวน ๒๒๐ แห่ง โดยมีการบริหารจัดการผ่านโรงเรียนเครือข่ายจำนวน ๙ เครือข่าย แบ่งตามเขตภูมิศาสตร์ของประเทศ

โครงการห้องเรียนพิเศษวิทยาศาสตร์ ระดับชั้นมัธยมศึกษาตอนต้น เริ่มดำเนินการในปี พ.ศ. ๒๕๖๗ มีโรงเรียนในโครงการ จำนวน ๑๘๓ แห่ง มีการบริหารจัดการในลักษณะเครือข่าย จำนวน ๙ เครือข่าย แบ่งตามเขตภูมิศาสตร์ของประเทศ เป็นโครงการตามนโยบายของสำนักงานคณะกรรมการการศึกษาขั้นพื้นฐาน โดยมีโรงเรียนแม่ข่าย ดังนี้

๑. โรงเรียนขอนแก่นวิทยายน โรงเรียนแม่ข่ายของภาคตะวันออกเฉียงเหนือตอนบน
๒. โรงเรียนเบ็ญจะมะมหาราช โรงเรียนแม่ข่ายของภาคตะวันออกเฉียงเหนือตอนล่าง
๓. โรงเรียนยุพราชวิทยาลัย โรงเรียนแม่ข่ายของภาคเหนือตอนบน
๔. โรงเรียนพิษณุโลกพิทยาคม โรงเรียนแม่ข่ายของภาคเหนือตอนล่าง
๕. โรงเรียนเบญจมราชูทิศ (นครศรีธรรมราช) โรงเรียนแม่ข่ายของภาคใต้ตอนบน
๖. โรงเรียนหาดใหญ่วิทยาลัย โรงเรียนแม่ข่ายของภาคใต้ตอนล่าง
๗. โรงเรียนเทพศิรินทร์ โรงเรียนแม่ข่ายของภาคกลางตอนบน

๘. โรงเรียนสรวงหญิง โรงเรียนแม่ข่ายของภาคกลางตอนล่าง

๙. โรงเรียนชลราษฎรอำรุง โรงเรียนแม่ข่ายของภาคตะวันออก

โครงการห้องเรียนพิเศษวิทยาศาสตร์ ระดับชั้นมัธยมศึกษาตอนปลาย เริ่มดำเนินการตั้งแต่ปี พ.ศ. ๒๕๕๐ มีโรงเรียนในโครงการ จำนวน ๒๒๐ แห่ง มีการบริหารจัดการในลักษณะเครือข่าย จำนวน ๙ เครือข่าย แบ่งตามเขตภูมิศาสตร์ของประเทศ เป็นโครงการตามนโยบายของสำนักงานคณะกรรมการการศึกษาขั้นพื้นฐาน โดยมีโรงเรียนแม่ข่าย ดังนี้

๑. โรงเรียนแก่นนครวิทยาลัย โรงเรียนแม่ข่ายของภาคตะวันออกเฉียงเหนือตอนบน

๒. โรงเรียนสุนทรวิद्या โรงเรียนแม่ข่ายของภาคตะวันออกเฉียงเหนือตอนล่าง

๓. โรงเรียนยุพราชวิทยาลัย โรงเรียนแม่ข่ายของภาคเหนือตอนบน

๔. โรงเรียนพิษณุโลกพิทยาคม โรงเรียนแม่ข่ายของภาคเหนือตอนล่าง

๕. โรงเรียนเบญจมราชูทิศ จ.นครศรีธรรมราช โรงเรียนแม่ข่ายของภาคใต้ตอนบน

๖. โรงเรียนหาดใหญ่วิทยาลัย โรงเรียนแม่ข่ายของภาคใต้ตอนล่าง

๗. โรงเรียนเทพศิรินทร์ โรงเรียนแม่ข่ายของภาคกลางตอนบน

๘. โรงเรียนศรีทาสสมุทร โรงเรียนแม่ข่ายของภาคกลางตอนล่าง

๙. โรงเรียนชลกันยานุกูล โรงเรียนแม่ข่ายของภาคตะวันออก

๑.๒ วัตถุประสงค์ของโครงการ

๑. เพื่อขยายฐานการพัฒนาและส่งเสริมผู้มีความสามารถพิเศษทางวิทยาศาสตร์ คณิตศาสตร์ และเทคโนโลยี

๒. มุ่งเน้นพัฒนาพลเมืองโดยเฉพาะสาขาที่ขาดแคลน คือ วิทยาศาสตร์ เทคโนโลยี และคณิตศาสตร์

๑.๓ บทนิยาม

ห้องเรียนพิเศษโครงการห้องเรียนพิเศษวิทยาศาสตร์ คณิตศาสตร์ เทคโนโลยี และสิ่งแวดล้อม (Enrichment Program of Science Mathematics Technology and Environment : SMTE) หมายถึง ห้องเรียนที่มีการจัดการเรียนการสอนโดยใช้หลักสูตรเฉพาะเพื่อเน้นให้เกิดการพัฒนาศักยภาพนักเรียนที่มีความสามารถพิเศษด้านวิทยาศาสตร์ คณิตศาสตร์ เทคโนโลยี และตระหนักถึงความสำคัญของสิ่งแวดล้อมที่ดำเนินการโดยสำนักงานคณะกรรมการการศึกษาขั้นพื้นฐาน

โรงเรียนแม่ข่าย หมายถึง โรงเรียนในโครงการของห้องเรียนพิเศษวิทยาศาสตร์ คณิตศาสตร์ เทคโนโลยี และสิ่งแวดล้อม ที่สำนักงานคณะกรรมการการศึกษาขั้นพื้นฐาน ได้มอบหมายให้เป็นโรงเรียนแม่ข่ายในระดับภูมิภาคเพื่อรับนโยบายจากสำนักงานคณะกรรมการการศึกษาขั้นพื้นฐาน แล้วส่งต่อนโยบายให้แก่โรงเรียนลูกข่ายดำเนินกิจกรรมต่าง ๆ ของโครงการร่วมกับโรงเรียนในระดับเครือข่ายของระดับมัธยมศึกษาตอนต้นและระดับมัธยมศึกษาตอนปลาย ตามประกาศของสำนักงานคณะกรรมการการศึกษาขั้นพื้นฐาน

โรงเรียนลูกข่าย หมายถึง โรงเรียนในโครงการของห้องเรียนพิเศษวิทยาศาสตร์ คณิตศาสตร์ เทคโนโลยี และสิ่งแวดล้อม ซึ่งอยู่ภายใต้การดูแลของโรงเรียนแม่ข่าย แต่ละเครือข่ายในภูมิภาคตามประกาศของสำนักงานคณะกรรมการการศึกษาขั้นพื้นฐาน โดยมีหน้าที่ร่วมกิจกรรมตามนโยบายของสำนักงานคณะกรรมการการศึกษาขั้นพื้นฐานกับโรงเรียนแม่ข่ายในแต่ละภูมิภาคและตามที่สำนักงานคณะกรรมการการศึกษาขั้นพื้นฐานกำหนด

ส่วนที่ ๒

การรับนักเรียน ห้องเรียนพิเศษโครงการห้องเรียนพิเศษวิทยาศาสตร์ คณิตศาสตร์ เทคโนโลยี และสิ่งแวดล้อม (Enrichment Program of Science Mathematics Technology and Environment : SMTE)

ระดับมัธยมศึกษาตอนต้น

๒.๑ คุณสมบัติของผู้สมัคร

๒.๑.๑ คุณสมบัติสำหรับผู้สมัครเข้าเรียนระดับมัธยมศึกษาตอนต้น

(๑) มีความตั้งใจเข้าเรียนโครงการห้องเรียนพิเศษวิทยาศาสตร์ คณิตศาสตร์ เทคโนโลยี และสิ่งแวดล้อม และสนใจศึกษาด้านวิทยาศาสตร์คณิตศาสตร์และเทคโนโลยีโดยได้รับการสนับสนุนจากผู้ปกครอง

(๒) สำเร็จการศึกษาระดับชั้นประถมศึกษาปีที่ ๖ ตามหลักสูตรของกระทรวงศึกษาธิการ หรือเทียบเท่า หรือกำลังศึกษาอยู่ในระดับชั้นประถมศึกษาปีที่ ๖ ปีการศึกษาปัจจุบัน

(๓) มีผลการเรียนเฉลี่ยระดับชั้นประถมศึกษาชั้นปีที่ ๔ และระดับชั้นประถมศึกษาชั้นปีที่ ๕ ดังนี้

๓.๑) ผลการเรียนเฉลี่ยรวมทุกรายวิชาให้เป็นไปตามที่สถานศึกษากำหนด แต่ไม่ต่ำกว่า ๒.๗๕

๓.๒) ผลการเรียนเฉลี่ยรวมรายวิชาวิทยาศาสตร์และเทคโนโลยีพื้นฐาน ให้เป็นไปตามที่สถานศึกษากำหนดแต่ ไม่ต่ำกว่า ๒.๗๕

๓.๓) ผลการเรียนเฉลี่ยรวมรายวิชาคณิตศาสตร์พื้นฐานให้เป็นไปตามที่สถานศึกษากำหนด แต่ไม่ต่ำกว่า ๒.๗๕

(๔) มีสัญชาติไทยและมีเลขประจำตัวประชาชน

(๕) มีความประพฤติเรียบร้อย มีระเบียบวินัย และอยู่ร่วมกับผู้อื่นได้เป็นอย่างดี

(๖) มีสุขภาพร่างกายสมบูรณ์แข็งแรง ไม่เป็นโรคที่เป็นอุปสรรคต่อการศึกษา

(๗) มีคุณสมบัติอื่นตามที่สถานศึกษากำหนด

๒.๒ หลักฐานการสมัคร

๒.๒.๑ ใบสมัคร ตามรูปแบบที่สถานศึกษารับสมัครกำหนด

๒.๒.๒ รูปถ่ายเครื่องแบบนักเรียนของสถานศึกษาเดิม

๒.๒.๓ เอกสารรับรองผลการเรียนตามรูปแบบที่สถานศึกษากำหนด

๒.๒.๔ หลักฐานอื่นตามดุลพินิจของสถานศึกษา

๒.๓ จำนวนนักเรียนที่จะรับ

รับนักเรียนชั้นมัธยมศึกษาปีที่ ๑ ตามแผนการรับนักเรียน โรงเรียนละ ๑ ห้องเรียน จำนวนนักเรียนไม่เกิน ๓๐ คน

๒.๔ การดำเนินการคัดเลือก

๒.๔.๑ สอบคัดเลือกโดยใช้ข้อสอบส่วนกลางจากสำนักงานคณะกรรมการการศึกษาขั้นพื้นฐาน จำนวน ๒ รายวิชา ได้แก่ วิชาวิทยาศาสตร์และเทคโนโลยี และวิชาคณิตศาสตร์ ตามกำหนดการสอบของสพฐ.

๒.๔.๒ สถานศึกษาสามารถจัดสอบรายวิชาอื่นเพิ่มเติมได้ตามความเหมาะสมโดยจัดสอบให้แล้วเสร็จภายในวันเดียวกัน ตามกำหนดการสอบของสพฐ.

๒.๔.๓ กรณีที่สถานศึกษาจัดสอบรายวิชาอื่นเพิ่มเติมการกำหนดเกณฑ์การให้น้ำหนักคะแนนผลการทดสอบ ให้เป็นไปตามดุลพินิจของสถานศึกษาโดยคือน้ำหนักคะแนนรายวิชาวิทยาศาสตร์และเทคโนโลยี และรายวิชาคณิตศาสตร์รวมกันไม่น้อยกว่าร้อยละ ๘๐

๒.๕ การประกาศผลการคัดเลือก

๒.๕.๑ พิจารณาคะแนนรวมจากการทดสอบทุกรายวิชาที่จัดสอบ แล้วนำมาจัดเรียงลำดับนักเรียนที่สอบแข่งขันได้ตามคะแนนมากไปน้อยตามจำนวนที่ประกาศรับ

๒.๕.๒ กรณีที่มีนักเรียนสอบได้คะแนนรวมเท่ากัน

๑) กรณีที่จัดสอบ ๒ รายวิชาตามที่ สพฐ. กำหนด ให้จัดลำดับโดยพิจารณาจากคะแนนสอบวิชาวิทยาศาสตร์และเทคโนโลยี เป็นลำดับแรกและหากคะแนนสอบยังคงเท่ากัน ให้เป็นไปตามดุลพินิจของสถานศึกษา จำนวนนักเรียนไม่เกิน ๓๐ คน

๒) กรณีที่จัดสอบมากกว่า ๒ รายวิชา

๒.๑) ให้จัดลำดับโดยพิจารณาจากคะแนนรวมวิชาวิทยาศาสตร์และเทคโนโลยี และวิชาคณิตศาสตร์ เป็นลำดับแรก

๒.๒) หากคะแนนสอบยังคงเท่ากันให้พิจารณาจากคะแนนสอบวิชาวิทยาศาสตร์และเทคโนโลยี เป็นลำดับถัดไป

๒.๓) หากคะแนนสอบยังคงเท่ากันให้เป็นไปตามประกาศการรับนักเรียนของสถานศึกษา จำนวนนักเรียนไม่เกิน ๓๐ คน

๒.๕.๓ การประกาศรายชื่อนักเรียนที่ได้ลำดับสำรองให้เป็นไปตามประกาศการรับนักเรียนของสถานศึกษา

๒.๕.๔ การขึ้นบัญชีสำรองให้เป็นไปตามนโยบายและแนวทางปฏิบัติเกี่ยวกับการรับนักเรียนของสำนักงานคณะกรรมการการศึกษาขั้นพื้นฐาน

๒.๖ ปฏิทินการดำเนินการรับนักเรียน

กิจกรรม	วัน เดือน ปี
รับสมัคร	ตามที่ สำนักนโยบายและแผน สพฐ. กำหนด
รับข้อสอบ	ตามที่ สำนักบริหารงานความเป็นเลิศ ด้านวิทยาศาสตร์ศึกษา สพฐ. กำหนด
สอบคัดเลือกนักเรียน	ตามที่ สำนักนโยบายและแผน สพฐ. กำหนด
ประกาศผลสอบคัดเลือก	ตามที่ สำนักนโยบายและแผน สพฐ. กำหนด
รายงานตัวและมอบตัวนักเรียน	ตามที่ สำนักนโยบายและแผน สพฐ. กำหนด
รายงานรายชื่อและคะแนนการสอบ ของนักเรียนในโครงการ SMTE หลัง รายงานข้อมูล DMC เสร็จสิ้นแล้ว	หลังรายงานข้อมูล DMC ตามวัน เวลา ที่สำนักบริหารงาน ความเป็นเลิศด้านวิทยาศาสตร์ศึกษา สพฐ. กำหนด

ระดับมัธยมศึกษาตอนปลาย

๒.๑ คุณสมบัติของผู้สมัคร

มีความตั้งใจเข้าเรียนโครงการห้องเรียนพิเศษวิทยาศาสตร์ คณิตศาสตร์ เทคโนโลยี และสิ่งแวดล้อม (Enrichment Program of Science Mathematics Technology and Environment : SMTE) และสนใจศึกษาด้านวิทยาศาสตร์ คณิตศาสตร์ และเทคโนโลยีโดยได้รับการสนับสนุนจากผู้ปกครองในการเรียนรู้ตลอดหลักสูตร

(๑) มีสัญชาติไทยและมีเลขประจำตัวประชาชน

(๒) สำเร็จการศึกษาชั้นมัธยมศึกษาปีที่ ๓ ตามหลักสูตรของกระทรวงศึกษาธิการหรือเทียบเท่าหรือกำลังศึกษาในชั้นมัธยมศึกษาปีที่ ๓ ปีการศึกษาปัจจุบัน

(๓) มีผลการเรียนเฉลี่ย ๕ ภาคเรียน (ชั้นมัธยมศึกษาปีที่ ๑ ชั้นมัธยมศึกษาปีที่ ๒ และชั้นมัธยมศึกษาปีที่ ๓ ภาคเรียนที่ ๑) ดังนี้

๓.๑) ผลการเรียนเฉลี่ยรวมทุกรายวิชาให้เป็นไปตามที่สถานศึกษากำหนดแต่ไม่ต่ำกว่า ๒.๗๕

๓.๒) ผลการเรียนเฉลี่ยรวมรายวิชาวิทยาศาสตร์และเทคโนโลยีพื้นฐานให้เป็นไปตามที่สถานศึกษากำหนดแต่ ไม่ต่ำกว่า ๒.๗๕

๓.๓) ผลการเรียนเฉลี่ยรวมรายวิชาคณิตศาสตร์พื้นฐานให้เป็นไปตามที่สถานศึกษากำหนดแต่ไม่ต่ำกว่า ๒.๗๕

(๔) มีความประพฤติเรียบร้อย มีระเบียบวินัย และอยู่ร่วมกับผู้อื่นได้เป็นอย่างดี

(๕) มีสุขภาพร่างกายสมบูรณ์แข็งแรง ไม่เป็นโรคที่เป็นอุปสรรคต่อการศึกษา

(๖) มีคุณสมบัติอื่นตามที่สถานศึกษากำหนด

๒.๒ หลักฐานการสมัคร

(๑) ใบสมัครตามรูปแบบที่สถานศึกษารับสมัครกำหนด

(๒) รูปถ่ายในเครื่องแบบนักเรียนของสถานศึกษาเดิม

(๓) เอกสารรับรองผลการเรียนตามรูปแบบที่สถานศึกษารับสมัครกำหนด

(๔) หลักฐานอื่นตามดุลพินิจของสถานศึกษา

๒.๓ จำนวนนักเรียนที่รับ

รับนักเรียนตามแผนการรับนักเรียน โรงเรียนละ ๑ ห้องเรียน จำนวนนักเรียนไม่เกิน ๓๐ คน

๒.๔ การดำเนินการคัดเลือก

๒.๔.๑ สอบคัดเลือกโดยใช้ข้อสอบส่วนกลางจากสำนักงานคณะกรรมการการศึกษาขั้นพื้นฐาน (สพฐ.) จำนวน ๒ รายวิชา ได้แก่ วิชาวิทยาศาสตร์และเทคโนโลยี และวิชาคณิตศาสตร์

๒.๔.๒ สถานศึกษาสามารถจัดสอบรายวิชาอื่นเพิ่มเติมได้ตามความเหมาะสมโดยจัดสอบให้แล้วเสร็จภายในวันเดียวกัน ตามกำหนดการสอบของ สำนักงานคณะกรรมการการศึกษาขั้นพื้นฐาน (สพฐ.)

๒.๔.๓ กรณีที่สถานศึกษาจัดสอบรายวิชาอื่นเพิ่มเติมการกำหนดเกณฑ์การให้น้ำหนักคะแนนผลการทดสอบให้เป็นไปตามดุลพินิจของสถานศึกษา โดยคิดน้ำหนักคะแนนรายวิชาวิทยาศาสตร์และเทคโนโลยีและรายวิชาคณิตศาสตร์รวมกันไม่น้อยกว่าร้อยละ ๘๐

๒.๕ การประกาศผลการคัดเลือก

๒.๕.๑ พิจารณาคะแนนรวมจากการทดสอบทุกรายวิชาที่จัดสอบ แล้วนำมาจัดเรียงลำดับนักเรียนที่สอบแข่งขันได้ตามคะแนนมากไปน้อยตามจำนวนที่ประกาศรับ

๒.๕.๒ กรณีที่มีนักเรียนสอบได้คะแนนรวมเท่ากัน

๑) กรณีที่จัดสอบ ๒ รายวิชาตามที่ สพฐ. กำหนดให้จัดลำดับโดยพิจารณาจากคะแนนสอบวิชาวิทยาศาสตร์และเทคโนโลยี เป็นลำดับแรก และหากคะแนนสอบ ยังคงเท่ากันให้เป็นไปตามดุลพินิจของสถานศึกษา จำนวนนักเรียนไม่เกิน ๓๐ คน

๒) กรณีที่จัดสอบมากกว่า ๒ รายวิชา

๒.๑) ให้จัดลำดับโดยพิจารณาจากคะแนนรวมวิชาวิทยาศาสตร์และเทคโนโลยี และวิชาคณิตศาสตร์ เป็นลำดับแรก

๒.๒) หากคะแนนสอบยังคงเท่ากันให้พิจารณาจากคะแนนสอบวิชาวิทยาศาสตร์และเทคโนโลยี เป็นลำดับถัดไป

๒.๓) หากคะแนนสอบยังคงเท่ากันให้ เป็นไปตามประกาศการรับนักเรียนของสถานศึกษา จำนวนนักเรียนไม่เกิน ๓๐ คน

๒.๕.๓ การประกาศรายชื่อนักเรียนที่ได้ลำดับสำรองให้เป็นไปตามประกาศการรับนักเรียนของสถานศึกษา

๒.๕.๔ การขึ้นบัญชีสำรองให้เป็นไปตามนโยบายและแนวทางปฏิบัติเกี่ยวกับการรับนักเรียนของสำนักงานคณะกรรมการการศึกษาขั้นพื้นฐาน

๒.๖ ปฏิทินการดำเนินการรับนักเรียน

กิจกรรม	วัน เดือน ปี
รับสมัคร	ตามที่ สำนักนโยบายและแผน สพฐ. กำหนด
รับข้อสอบ	ตามที่ สำนักบริหารงานความเป็นเลิศด้านวิทยาศาสตร์ศึกษา สพฐ. กำหนด
สอบคัดเลือกนักเรียน	ตามที่ สำนักนโยบายและแผน สพฐ. กำหนด
ประกาศผลสอบคัดเลือก	ตามที่ สำนักนโยบายและแผน สพฐ. กำหนด
รายงานตัวและมอบตัวนักเรียน	ตามที่ สำนักนโยบายและแผน สพฐ. กำหนด
รายงานรายชื่อและคะแนนการสอบของนักเรียนในโครงการ SMTE หลังรายงานข้อมูล DMC เสร็จสิ้นแล้ว	หลังรายงานข้อมูล DMC ตามวัน เวลา ที่สำนักบริหารงานความเป็นเลิศด้านวิทยาศาสตร์ศึกษา สพฐ. กำหนด

ส่วนที่ ๓

สภาพการเป็นนักเรียนโครงการห้องเรียนพิเศษวิทยาศาสตร์ คณิตศาสตร์ เทคโนโลยี และสิ่งแวดล้อม (Enrichment Program of Science Mathematics Technology and Environment : SMTE)

๓.๑ ระดับมัธยมศึกษาตอนต้น

๓.๑.๑ การคงสถานภาพการเป็นนักเรียนในโครงการ

นักเรียนเข้าเรียนตามหลักสูตรของโครงการห้องเรียนพิเศษวิทยาศาสตร์ คณิตศาสตร์ เทคโนโลยี และสิ่งแวดล้อม

๓.๑.๒ การลาพักการศึกษาของนักเรียนในโครงการ

(๑) นักเรียนเข้าร่วมโครงการแลกเปลี่ยนต่างประเทศ ระยะเวลาไม่เกิน ๑ ปี

(๒) เจ็บป่วยและต้องได้รับการรักษาอย่างต่อเนื่องโดยอยู่ในความเห็นของแพทย์ (ใบรับรองแพทย์)

๓.๑.๓ การย้ายสถานศึกษา

กรณีนักเรียนย้ายสถานศึกษา นักเรียนจะพ้นสภาพการเป็นนักเรียนในโครงการฯ ของสถานศึกษาเดิมและสามารถคืนสภาพได้เมื่อสถานศึกษาที่รับย้ายรับเข้าศึกษาในโครงการห้องเรียนพิเศษวิทยาศาสตร์ คณิตศาสตร์ เทคโนโลยี และสิ่งแวดล้อม โดยเมื่อรับแล้วจะต้องมีจำนวนนักเรียนไม่เกิน ๓๐ คน/ห้องเรียน และรายงานรายชื่อนักเรียนต่อแม่ข่ายและแม่ข่ายรายงานต่อ สพฐ. เป็นลำดับต่อไป

๓.๑.๔ การพ้นสภาพการเป็นนักเรียนในโครงการของโรงเรียน

(๑) นักเรียนไม่สำเร็จการศึกษาตามเกณฑ์การสำเร็จการศึกษาตามหลักสูตรการศึกษาขั้นพื้นฐาน

(๒) นักเรียนขอลาออกจากโครงการห้องเรียนพิเศษวิทยาศาสตร์ คณิตศาสตร์ เทคโนโลยี และสิ่งแวดล้อม

(๓) นักเรียนย้ายสถานศึกษา

๓.๒ ระดับมัธยมศึกษาตอนปลาย

๓.๒.๑ การคงสถานภาพการเป็นนักเรียนในโครงการ

นักเรียนเข้าเรียนตามหลักสูตรของโครงการห้องเรียนพิเศษวิทยาศาสตร์ คณิตศาสตร์ เทคโนโลยี และสิ่งแวดล้อม

๓.๒.๒ การลาพักการศึกษาของนักเรียนในโครงการ

(๑) นักเรียนเข้าร่วมโครงการแลกเปลี่ยนต่างประเทศ ระยะเวลาไม่เกิน ๑ ปี

(๒) เจ็บป่วยและต้องได้รับการรักษาอย่างต่อเนื่องโดยอยู่ในความเห็นของแพทย์ (ใบรับรองแพทย์)

๓.๒.๓ การย้ายสถานศึกษา

กรณีนักเรียนย้ายสถานศึกษา นักเรียนจะพ้นสภาพการเป็นนักเรียนในโครงการ ห้องเรียนพิเศษวิทยาศาสตร์ คณิตศาสตร์ เทคโนโลยี และสิ่งแวดล้อมของสถานศึกษาเดิมและสามารถคืนสภาพได้เมื่อสถานศึกษาที่รับย้ายรับเข้าศึกษาในโครงการห้องเรียนพิเศษวิทยาศาสตร์ คณิตศาสตร์ เทคโนโลยี

และสิ่งแวดล้อม โดยเมื่อรับแล้วจะต้องมีจำนวนนักเรียนไม่เกิน ๓๐ คน/ห้องเรียน และรายงานรายชื่อ
นักเรียนต่อแม่ข่ายและแม่ข่ายรายงานต่อสพฐ. เป็นลำดับต่อไป

๓.๒.๔ การฟื้นฟูสภาพการเป็นนักเรียนในโครงการของโรงเรียน

- (๑) นักเรียนไม่สำเร็จการศึกษาตามเกณฑ์การสำเร็จการศึกษาตามหลักสูตรการศึกษาขั้นพื้นฐาน
- (๒) นักเรียนขอลาออกจากโครงการห้องเรียนพิเศษวิทยาศาสตร์ คณิตศาสตร์ เทคโนโลยี
และสิ่งแวดล้อม หรือลาออกจากสถานศึกษา
- (๓) นักเรียนย้ายสถานศึกษา

ส่วนที่ ๔

การจัดการทรัพยากรส่งเสริมการเรียนรู้ โครงการห้องเรียนพิเศษ วิทยาศาสตร์ คณิตศาสตร์ เทคโนโลยี และสิ่งแวดล้อม

การจัดการทรัพยากรส่งเสริมการเรียนรู้เป็นปัจจัยพื้นฐานที่สำคัญต่อการขับเคลื่อน การดำเนินการโครงการห้องเรียนพิเศษวิทยาศาสตร์ คณิตศาสตร์ เทคโนโลยี และสิ่งแวดล้อม ให้บรรลุวัตถุประสงค์ ซึ่งสถานศึกษาที่ต้องดำเนินการโครงการควรมีทรัพยากรส่งเสริมการเรียนรู้ต่าง ๆ และการจัดการทรัพยากรที่เหมาะสม ดังนี้

๔.๑ ห้องเรียน

สถานศึกษาจัดห้องเรียนตามเกณฑ์มาตรฐานสิ่งก่อสร้างสำหรับโรงเรียน มีขนาดพื้นที่เหมาะสม กับจำนวนนักเรียน สะดวก ปลอดภัย มีแสงสว่างเพียงพอและสม่ำเสมอทั่วห้อง โต๊ะเก้าอี้มีขนาดเหมาะสม กับวัย มีอุปกรณ์การเรียนการสอนครบถ้วน ทันสมัย และสามารถเป็นแหล่งเรียนรู้ได้ มีบรรยากาศชั้นเรียน เชิงบวก และเอื้อต่อการเรียนรู้ เพื่อส่งเสริมและสนับสนุนการเรียนรู้ของผู้เรียนได้อย่างมีประสิทธิภาพ และช่วยสร้างความสนใจใฝ่รู้ใฝ่ศึกษาลดจนช่วยสร้างเสริมความมีระเบียบวินัยแก่ผู้เรียน

การบริหารจัดการห้องเรียน สามารถดำเนินการได้ทั้งแบบห้องเรียนประจำ หรือห้องเรียน แบบหมุนเวียน

๔.๒ ห้องปฏิบัติการ

สถานศึกษาจัดห้องปฏิบัติการตามเกณฑ์มาตรฐานสิ่งก่อสร้างสำหรับโรงเรียน ห้องปฏิบัติการ หมายถึง ห้องที่ทางโรงเรียนจัดตั้งขึ้นเพื่อใช้เป็นสถานที่ฝึกทักษะในด้านต่าง ๆ ให้แก่ ผู้เรียน เพื่อเสริมการ เรียนรู้ภาคทฤษฎี เช่น ห้องปฏิบัติการทางวิทยาศาสตร์ ห้องปฏิบัติการทางคอมพิวเตอร์ และห้องปฏิบัติการอื่น ๆ ที่มีความปลอดภัยตามมาตรฐานของสำนักคณะกรรมการการศึกษาขั้นพื้นฐาน และมาตรฐานสากล ขึ้นอยู่กับบริบทและความพร้อมของสถานศึกษา เช่น

- ห้องปฏิบัติการทางวิทยาศาสตร์ สาขา ฟิสิกส์ เคมี ชีววิทยา และคอมพิวเตอร์ เป็นต้น ห้องปฏิบัติการ ทางวิทยาศาสตร์ ต้องมีอุปกรณ์เครื่องมือทางวิทยาศาสตร์และสารเคมีที่ได้มาตรฐานเพียงพอ เหมาะสมต่อการจัดการเรียนการสอนและ ส่งเสริมการทำโครงงานและงานวิจัยของนักเรียน
- ห้องปฏิบัติการอื่น ๆ เช่น ห้องประชุมนำเสนอผลงานนักเรียน ห้องประลองทางวิศวกรรม ห้องปฏิบัติการทางดาราศาสตร์ ห้องปฏิบัติการทางคณิตศาสตร์ ห้องปฏิบัติการหุ่นยนต์ ห้องเพาะเลี้ยงเนื้อเยื่อ ห้องเครื่องพิมพ์สามมิติ ฯลฯ

๔.๓ สื่อและเทคโนโลยี และแหล่งเรียนรู้

๔.๓.๑ สื่อและเทคโนโลยี สถานศึกษาต้องมีการจัดสื่อ เทคโนโลยีที่ทันสมัยเหมาะสมต่อการจัด การเรียนรู้ เพื่อให้ผู้เรียนสามารถใช้สื่อ เทคโนโลยีในการศึกษาค้นคว้าด้วยตนเอง เช่น สถานศึกษาควรจัดให้มี การเข้าถึงอินเทอร์เน็ต (Internet Access) การประชุมทางไกลผ่านจอภาพ (VDO Conference) เป็นต้น เพื่อให้สามารถใช้เป็นห้องแลกเปลี่ยนเรียนรู้กับวิทยากรภายนอกหรือหน่วยงานเครือข่ายเพื่อส่งเสริมต่อการเรียนรู้

๔.๓.๒ แหล่งเรียนรู้ สถานศึกษาควรจัดให้มีแหล่งเรียนรู้ภายในสถานศึกษาที่เหมาะสม เพียงพอต่อการบริการ เช่น ห้องสมุดหรือห้องสืบค้นมุมสืบค้น สวนวิทยาศาสตร์ ป้ายประชาสัมพันธ์ เป็นต้น และการทำบัญชี แหล่งเรียนรู้ภายนอกสถานศึกษา เช่น พิพิธภัณฑ์ แหล่งเรียนรู้ด้านภูมิปัญญา แหล่งเรียนรู้ ด้านสิ่งแวดล้อม แหล่งเรียนรู้ด้านเทคโนโลยี

๔.๔ การเก็บค่าใช้จ่ายและการระดมทรัพยากรเพื่อการศึกษา

สถานศึกษาสามารถเก็บค่าใช้จ่ายและระดมทรัพยากรทางการศึกษาตามประกาศกระทรวงศึกษาธิการ เรื่อง การเก็บเงินบำรุงการศึกษาของสถานศึกษา ลงวันที่ ๒๐ ตุลาคม ๒๕๕๔ กรณีจัดการศึกษานอกเหนือหลักสูตร การศึกษาขั้นพื้นฐานเพื่อส่งเสริม และพัฒนาคุณภาพการศึกษา ให้นักเรียนเกินมาตรฐานที่รัฐจัดให้ สามารถขอรับการสนับสนุนค่าใช้จ่ายได้ตามความสมัครใจของผู้ปกครอง และนักเรียน (อ้างอิงตามหนังสือชกช้อมการดำเนินการ กรณีการจัดเก็บเงินบำรุงการศึกษา สำนักงานคณะกรรมการการศึกษาขั้นพื้นฐาน ลงวันที่ ๒๑ ธันวาคม ๒๕๖๓) โดยสามารถเปลี่ยนแปลงได้ตามแนวทางการจัดเก็บเงินบำรุงการศึกษาของ สพฐ. ที่กำหนดฉบับล่าสุด

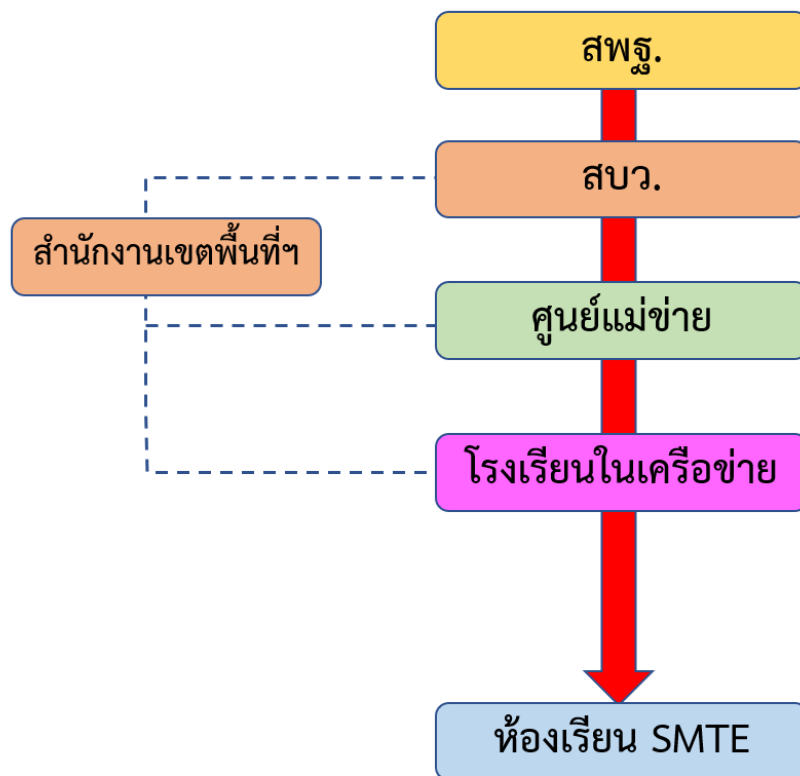
ดังนั้นการเก็บเงินบำรุงการศึกษาของสถานศึกษาสำหรับนักเรียนโครงการห้องเรียนพิเศษวิทยาศาสตร์ คณิตศาสตร์ เทคโนโลยี และสิ่งแวดล้อม เท่าที่จ่ายจริง ตามความจำเป็นและเหมาะสมกับสภาพฐานะทางเศรษฐกิจของท้องถิ่น ทั้งนี้ขึ้นอยู่กับดุลยพินิจของสถานศึกษาและอาจเปลี่ยนแปลงได้ตามกฎกระทรวงศึกษาธิการว่าด้วยการเก็บเงินบำรุงการศึกษาของสถานศึกษาฉบับปัจจุบัน การระดมทรัพยากรเพื่อการศึกษาอื่น ๆ สถานศึกษาสามารถดำเนินการระดมทรัพยากรเพื่อการศึกษาอื่น ๆ ได้ตามความสมัครใจของผู้ปกครองและนักเรียน เช่น การบริจาคเครื่องคอมพิวเตอร์ การบริจาคสิ่งของเครื่องใช้ วัสดุอุปกรณ์ต่าง ๆ สนับสนุนการจัดการเรียนการสอนหรือการจัดกิจกรรม การบริจาคเงินสมทบการจัดกิจกรรมพิเศษต่าง ๆ ที่เป็นความต้องการของนักเรียนและผู้ปกครอง ทั้งนี้ขึ้นอยู่กับดุลยพินิจของสถานศึกษานั้น ๆ เช่นกัน (อ้างอิงตามหนังสือชกช้อมการดำเนินการ กรณีการจัดเก็บเงินบำรุงการศึกษา สำนักงานคณะกรรมการการศึกษาขั้นพื้นฐาน ลงวันที่ ๒๑ ธันวาคม ๒๕๖๓) โดยสามารถเปลี่ยนแปลงได้ตามแนวทางการจัดเก็บเงินบำรุงการศึกษาของ สพฐ. ที่กำหนดฉบับล่าสุด

ส่วนที่ ๕

การบริหารจัดการโครงการห้องเรียนพิเศษวิทยาศาสตร์ คณิตศาสตร์ เทคโนโลยี และสิ่งแวดล้อม (Enrichment Program of Science Mathematics Technology and Environment : SMTE)

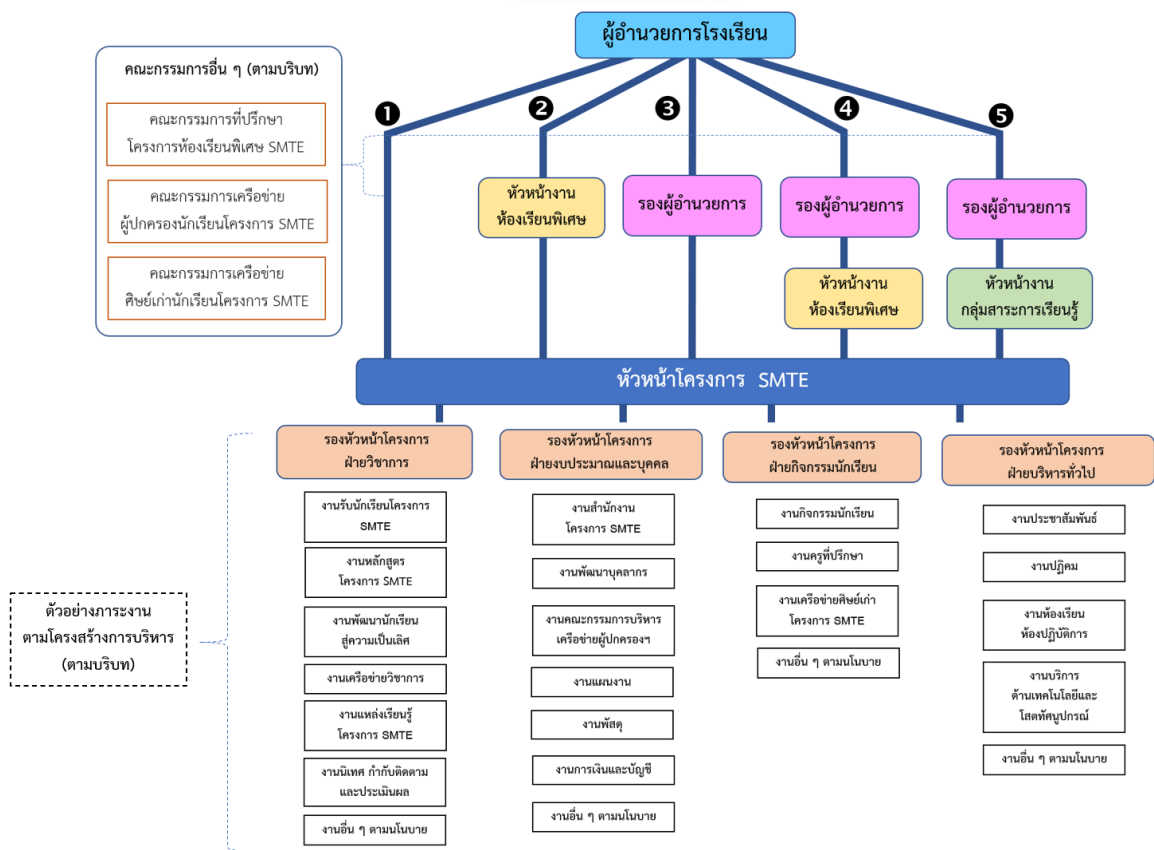
การบริหารจัดการโครงการห้องเรียนพิเศษวิทยาศาสตร์ คณิตศาสตร์ เทคโนโลยี และสิ่งแวดล้อม (Enrichment Program of Science Mathematics Technology and Environment : SMTE) ซึ่งเป็นห้องเรียนพิเศษตามนโยบายของสำนักงานคณะกรรมการการศึกษาขั้นพื้นฐานที่ดำเนินการโดยสำนักบริหารงานความเป็นเลิศด้านวิทยาศาสตร์ศึกษาให้บรรลุวัตถุประสงค์ของโครงการได้นั้นสถานศึกษาควรมีแนวทางในการดำเนินงานในทิศทางเดียวกัน ผู้บริหารสถานศึกษาและบุคลากรที่เกี่ยวข้องต้องมีความรู้ ความเข้าใจในแนวทางการจัดการศึกษาตามวัตถุประสงค์ของโครงการเพื่อให้การดำเนินการสามารถขับเคลื่อนโครงการได้อย่างมีประสิทธิภาพ จึงกำหนดแนวทางในการบริหารจัดการ ดังนี้

๕.๑ โครงสร้างการบริหารเครือข่ายโครงการห้องเรียนพิเศษวิทยาศาสตร์ คณิตศาสตร์ เทคโนโลยี และสิ่งแวดล้อม



๕.๒ โครงสร้างการบริหารงานสถานศึกษาโครงการห้องเรียนวิทยาศาสตร์ คณิตศาสตร์ เทคโนโลยี และสิ่งแวดล้อม

การบริหารงานสถานศึกษาที่ดำเนินโครงการห้องเรียนพิเศษวิทยาศาสตร์ คณิตศาสตร์ เทคโนโลยี และสิ่งแวดล้อม ให้บรรลุตามวัตถุประสงค์นั้นดำเนินการตามแนวคิด School within school อาจมีแผนผังโครงสร้างการบริหารงานเพื่อให้เกิดความคล่องตัว ได้ ๕ แนวทางตามบริบทของสถานศึกษาดังตัวอย่างต่อไปนี้



นอกจากสถานศึกษาจะดำเนินการบริหารงานโครงการห้องเรียนพิเศษวิทยาศาสตร์ คณิตศาสตร์ เทคโนโลยี และสิ่งแวดล้อมภายในสถานศึกษาตามโครงสร้างที่เหมาะสมกับบริบทของของสถานศึกษาแล้ว อาจเพิ่มเติมการประกาศแต่งตั้งคณะกรรมการอื่นๆ ที่เป็นผู้มีส่วนได้ส่วนเสียกับโครงการได้ตามความเหมาะสม เช่น

๕.๒.๑ คณะกรรมการที่ปรึกษาโครงการห้องเรียนพิเศษ SMTE

๕.๒.๒ คณะกรรมการเครือข่ายผู้ปกครองนักเรียนโครงการ SMTE

๕.๒.๓ คณะกรรมการเครือข่ายศิษย์เก่านักเรียนโครงการ SMTE

รวมทั้งการกำหนดภาระงานตามโครงสร้างการบริหารตามแนวคิด School within school ที่สอดคล้องกับบริบทของสถานศึกษา เช่น รองหัวหน้าโครงการ งานรับนักเรียนงานสำนักงาน งานกิจกรรมนักเรียน งานพัฒนาหลักสูตร งานประชาสัมพันธ์ งานนิเทศกำกับติดตาม ฯลฯ

๕.๓ บทบาทหน้าที่โรงเรียนแม่ข่ายและโรงเรียนลูกข่ายโครงการห้องเรียนพิเศษวิทยาศาสตร์คณิตศาสตร์ เทคโนโลยี และสิ่งแวดล้อม

๕.๓.๑ บทบาทหน้าที่โรงเรียนแม่ข่ายโครงการห้องเรียนพิเศษวิทยาศาสตร์ คณิตศาสตร์ เทคโนโลยี และสิ่งแวดล้อม

๑) มีความมุ่งมั่นตั้งใจ เห็นความสำคัญของโครงการ ให้ความร่วมมือทำหน้าที่รับและปฏิบัติตามนโยบายในการดำเนินการโครงการห้องเรียนพิเศษวิทยาศาสตร์ คณิตศาสตร์ เทคโนโลยี และสิ่งแวดล้อม จากสำนักบริหารงานความเป็นเลิศด้านวิทยาศาสตร์ศึกษา (สว.) สำนักงานคณะกรรมการการศึกษาขั้นพื้นฐาน ขับเคลื่อนนโยบายในนามโรงเรียนแม่ข่ายและส่งต่อ ติดตาม ผลการดำเนินการตามนโยบายของโรงเรียนลูกข่าย

๒) ส่งผู้บริหารหรือฝ่ายบริหาร/ผู้ประสานงาน/ครูและบุคลากรทางการศึกษา ร่วมประชุมปรึกษาหารือแนวทางปฏิบัติงานหรือแนวทางในการดำเนินกิจกรรมต่าง ๆ ของโครงการห้องเรียนพิเศษวิทยาศาสตร์ คณิตศาสตร์ เทคโนโลยีและสิ่งแวดล้อม กับหน่วยงานต้นสังกัดและหน่วยงานเครือข่ายร่วมพัฒนาต่าง ๆ

๓) จัดทำแผนปฏิบัติการประจำปี โครงการห้องเรียนพิเศษวิทยาศาสตร์ คณิตศาสตร์ เทคโนโลยี และสิ่งแวดล้อม เพื่อเสนอของบประมาณและทรัพยากรดำเนินโครงการต่อสำนักงานคณะกรรมการการศึกษาขั้นพื้นฐานกรณีโรงเรียนแม่ข่ายเป็นหน่วยเบิกให้เสนอแผนปฏิบัติการไปยังสำนักบริหารงานความเป็นเลิศด้านวิทยาศาสตร์ศึกษา (สว.) สำนักงานคณะกรรมการการศึกษาขั้นพื้นฐาน กรณีที่โรงเรียนแม่ข่ายไม่ได้เป็นหน่วยเบิกให้เสนอแผนปฏิบัติการไปยังสำนักงานเขตพื้นที่และสำนักงานเขตพื้นที่เสนอแผนต่อสำนักงานคณะกรรมการการศึกษาขั้นพื้นฐาน

๔) ประชุม ปรึกษาหารือ เสนอแนะแนวทางปฏิบัติงาน แนวทางในการดำเนินกิจกรรมต่าง ๆ แนวทางการบริหารงบประมาณและทรัพยากรดำเนินโครงการที่ได้รับจัดสรรจากหน่วยงานต้นสังกัดตามแผนปฏิบัติการประจำปีของโครงการห้องเรียนพิเศษวิทยาศาสตร์ คณิตศาสตร์ เทคโนโลยี และสิ่งแวดล้อม กับโรงเรียนลูกข่าย

๕) ดำเนินการเบิกจ่ายงบประมาณการดำเนินโครงการที่ได้รับจัดสรรจากหน่วยงานต้นสังกัดตามแผนปฏิบัติการประจำปีของโครงการห้องเรียนพิเศษวิทยาศาสตร์ คณิตศาสตร์ เทคโนโลยี และสิ่งแวดล้อม

๖) ปฏิบัติหน้าที่ผู้ประสานงานการดำเนินการทำบันทึกความร่วมมือ (MOU) ระหว่างโรงเรียนในเครือข่ายกับหน่วยงานเครือข่ายร่วมพัฒนาต่าง ๆ

๗) ปฏิบัติหน้าที่ผู้ประสานงานการดำเนินกิจกรรมการรับนักเรียนโครงการห้องเรียนพิเศษวิทยาศาสตร์ คณิตศาสตร์ เทคโนโลยี และสิ่งแวดล้อม ตามปฏิทินปฏิบัติงาน สำนักงานคณะกรรมการการศึกษาขั้นพื้นฐาน กับหน่วยงานต้นสังกัดและโรงเรียนลูกข่าย

๘) ปฏิบัติหน้าที่ผู้ประสานงานการดำเนินกิจกรรมในเครือข่ายโครงการห้องเรียนพิเศษวิทยาศาสตร์ คณิตศาสตร์ เทคโนโลยี และสิ่งแวดล้อม ตามปฏิทินปฏิบัติงาน กับโรงเรียนลูกข่าย

๙) ปฏิบัติหน้าที่ผู้ประสานงานการดำเนินกิจกรรมระหว่างเครือข่ายโครงการห้องเรียนพิเศษวิทยาศาสตร์ คณิตศาสตร์ เทคโนโลยี และสิ่งแวดล้อม และการดำเนินกิจกรรมต่าง ๆ กับหน่วยงานต้นสังกัดและหน่วยงานเครือข่ายร่วมพัฒนาต่าง ๆ ทั้งระดับชาติ และระดับนานาชาติ

๑๐) ส่งเสริมให้ผู้บริหารหรือฝ่ายบริหาร/ผู้ประสานงาน/ครูและบุคลากรทางการศึกษา/นักเรียนในโครงการร่วมกิจกรรมในเครือข่ายโครงการห้องเรียนพิเศษวิทยาศาสตร์ คณิตศาสตร์ เทคโนโลยี และสิ่งแวดล้อมตามปฏิทินปฏิบัติงานและร่วมกิจกรรมระหว่างเครือข่ายโครงการห้องเรียนพิเศษ

วิทยาศาสตร์ คณิตศาสตร์ เทคโนโลยี และสิ่งแวดล้อม และการดำเนินกิจกรรมต่าง ๆ กับหน่วยงานต้นสังกัด และหน่วยงานหน่วยงานเครือข่ายร่วมพัฒนาต่าง ๆ ทั้งระดับชาติ และระดับนานาชาติ

๑๑) ปฏิบัติหน้าที่อื่น ๆ ตามนโยบายของ สพฐ.

๑๒) จัดทำรายงานผลการดำเนินงานโครงการห้องเรียนพิเศษวิทยาศาสตร์ คณิตศาสตร์ เทคโนโลยี และสิ่งแวดล้อมประจำปี เพื่อรายงานต่อหน่วยงานต้นสังกัดและผู้มีส่วนได้ส่วนเสียของโครงการ

๕.๓.๒ บทบาทหน้าที่โรงเรียนลูกข่ายโครงการห้องเรียนพิเศษวิทยาศาสตร์ คณิตศาสตร์ เทคโนโลยี และสิ่งแวดล้อม

๑) มีความมุ่งมั่นตั้งใจเห็นความสำคัญของโครงการให้ความร่วมมือทำหน้าที่ปฏิบัติตามนโยบายในการดำเนินการโครงการห้องเรียนพิเศษวิทยาศาสตร์ คณิตศาสตร์ เทคโนโลยี และสิ่งแวดล้อม จากสำนักบริหารงานความเป็นเลิศด้านวิทยาศาสตร์ศึกษา (สพว.) สำนักงานคณะกรรมการการศึกษาขั้นพื้นฐานที่ขับเคลื่อนนโยบายจากโรงเรียนแม่ข่าย

๒) ส่งผู้บริหารหรือฝ่ายบริหาร/ผู้ประสานงาน/ครูและบุคลากรทางการศึกษาร่วมประชุมปรึกษาหารือแนวทางปฏิบัติงานหรือแนวทางในการดำเนินกิจกรรมต่าง ๆ ของโครงการห้องเรียนพิเศษวิทยาศาสตร์ คณิตศาสตร์ เทคโนโลยี และสิ่งแวดล้อม กับโรงเรียนแม่ข่ายหน่วยงานต้นสังกัด และหน่วยงานเครือข่ายร่วมพัฒนาต่าง ๆ

๓) มีส่วนร่วมจัดทำแผนปฏิบัติการประจำปี โครงการห้องเรียนพิเศษวิทยาศาสตร์ คณิตศาสตร์ เทคโนโลยี และสิ่งแวดล้อม เพื่อเสนอของบประมาณและทรัพยากรดำเนินโครงการต่อสำนักบริหารงานความเป็นเลิศด้านวิทยาศาสตร์ศึกษา สำนักงานคณะกรรมการการศึกษาขั้นพื้นฐาน

๔) ร่วมประชุม ปรึกษาหารือ เสนอแนะ แนวทางปฏิบัติงาน แนวทางในการดำเนินกิจกรรมต่าง ๆ แนวทางการบริหารงบประมาณและทรัพยากรดำเนินโครงการที่ได้รับจัดสรรจากหน่วยงานต้นสังกัดตามแผนปฏิบัติการประจำปีของโครงการห้องเรียนพิเศษวิทยาศาสตร์ คณิตศาสตร์ เทคโนโลยี และสิ่งแวดล้อม กับโรงเรียนแม่ข่ายและโรงเรียนในเครือข่าย

๕) มีส่วนร่วมดำเนินการตามข้อตกลงในบันทึกความร่วมมือ (MOU) ระหว่างโรงเรียนกับหน่วยงานเครือข่ายร่วมพัฒนาต่าง ๆ

๖) มีส่วนร่วมดำเนินกิจกรรมการรับนักเรียนห้องเรียนโครงการห้องเรียนพิเศษวิทยาศาสตร์ คณิตศาสตร์ เทคโนโลยี และสิ่งแวดล้อม ตามปฏิทินปฏิบัติงานสำนักงานคณะกรรมการการศึกษาขั้นพื้นฐานกับโรงเรียนแม่ข่ายและหน่วยงานต้นสังกัด โดยปฏิบัติตามข้อบังคับและแนวปฏิบัติต่าง ๆ อย่างเคร่งครัด

๗) มีส่วนร่วมดำเนินกิจกรรมในเครือข่ายโครงการห้องเรียนพิเศษวิทยาศาสตร์ คณิตศาสตร์ เทคโนโลยี และสิ่งแวดล้อม ตามปฏิทินปฏิบัติงาน กับโรงเรียนแม่ข่ายและโรงเรียนลูกข่าย

๘) มีส่วนร่วมดำเนินกิจกรรมระหว่างเครือข่ายโครงการห้องเรียนพิเศษวิทยาศาสตร์ คณิตศาสตร์ เทคโนโลยี และสิ่งแวดล้อม และการดำเนินกิจกรรมต่าง ๆ กับโรงเรียนแม่ข่ายหน่วยงานต้นสังกัด และหน่วยงานเครือข่ายร่วมพัฒนาต่าง ๆ ทั้งระดับชาติ และระดับนานาชาติ

๙) ส่งเสริมให้ผู้บริหารหรือฝ่ายบริหาร/ผู้ประสานงาน/ครูและบุคลากรทางการศึกษา/นักเรียนในโครงการร่วมกิจกรรมในเครือข่ายโครงการห้องเรียนพิเศษวิทยาศาสตร์ คณิตศาสตร์ เทคโนโลยี และสิ่งแวดล้อม ตามปฏิทินปฏิบัติงานและร่วมกิจกรรม ระหว่างเครือข่ายโครงการห้องเรียนพิเศษวิทยาศาสตร์ คณิตศาสตร์ เทคโนโลยี และสิ่งแวดล้อม และการดำเนินกิจกรรมต่าง ๆ กับหน่วยงานต้นสังกัด และหน่วยงานเครือข่ายร่วมพัฒนาต่าง ๆ ทั้งระดับชาติ และระดับนานาชาติ

๑๐) ปฏิบัติหน้าที่อื่น ๆ ตามนโยบายของ สพฐ.

๑๑) จัดทำรายงานผลการดำเนินงานโครงการห้องเรียนพิเศษวิทยาศาสตร์ คณิตศาสตร์ เทคโนโลยี และสิ่งแวดล้อมประจำปี เพื่อรายงานต่อหน่วยงานต้นสังกัดและผู้มีส่วนได้ส่วนเสียของโครงการ

๕.๔ บทบาทสำนักงานเขตพื้นที่การศึกษา (สพม.)

๕.๔.๑) รับนโยบายและประสานงานจากสำนักงานคณะกรรมการการศึกษาขั้นพื้นฐาน ในการดำเนินงานโครงการห้องเรียนพิเศษวิทยาศาสตร์ คณิตศาสตร์ เทคโนโลยี และสิ่งแวดล้อม กับโรงเรียนแม่ข่ายและโรงเรียนลูกข่ายในกำกับ

๕.๔.๒) กรณีสำนักงานเขตพื้นที่การศึกษา เป็นหน่วยเบิกจ่าย

๑) สำนักงานเขตพื้นที่การศึกษารับแผนปฏิบัติการประจำปีโครงการห้องเรียนพิเศษวิทยาศาสตร์ คณิตศาสตร์ เทคโนโลยี และสิ่งแวดล้อมจากโรงเรียนแม่ข่ายเสนอต่อสำนักงานคณะกรรมการการศึกษาขั้นพื้นฐาน

๒) สำนักงานเขตพื้นที่การศึกษาดำเนินการเบิกจ่ายงบประมาณตามโครงการห้องเรียนพิเศษวิทยาศาสตร์ คณิตศาสตร์ เทคโนโลยี และสิ่งแวดล้อม ให้กับโรงเรียนแม่ข่ายและโรงเรียนลูกข่ายเพื่อดำเนินงานตามแผนปฏิบัติการประจำปีโครงการห้องเรียนพิเศษวิทยาศาสตร์ คณิตศาสตร์ เทคโนโลยี และสิ่งแวดล้อม

๕.๕ บทบาทสำนักบริหารงานความเป็นเลิศด้านวิทยาศาสตร์ศึกษา (สบว.สำนักงานคณะกรรมการการศึกษาขั้นพื้นฐาน)

กำหนดนโยบาย และแนวทางการดำเนินงานในโครงการห้องเรียนพิเศษวิทยาศาสตร์ คณิตศาสตร์ เทคโนโลยี และสิ่งแวดล้อม ระดับชั้นมัธยมศึกษาตอนต้น และระดับชั้นมัธยมศึกษาตอนปลาย

ส่วนที่ ๖

หลักสูตรและการจัดการเรียนการสอนโครงการห้องเรียนพิเศษวิทยาศาสตร์ คณิตศาสตร์ เทคโนโลยี และสิ่งแวดล้อม

๖.๑ หลักสูตรพื้นฐาน

การจัดหลักสูตรระดับมัธยมศึกษาตอนต้นและมัธยมศึกษาตอนปลาย ให้ดำเนินการจัดหลักสูตรรายวิชาพื้นฐาน ตามหลักสูตรแกนกลางการศึกษาขั้นพื้นฐาน พุทธศักราช ๒๕๕๑ (ฉบับปรับปรุง พ.ศ.๒๕๖๐) ของกระทรวงศึกษาธิการ

๖.๒ หลักสูตรเพิ่มเติม

การจัดหลักสูตรระดับมัธยมศึกษาตอนต้นและมัธยมศึกษาตอนปลาย ให้ดำเนินการจัดหลักสูตรรายวิชาเพิ่มเติม ตามหลักสูตรแกนกลางการศึกษาขั้นพื้นฐาน พุทธศักราช ๒๕๕๑ (ฉบับปรับปรุง พ.ศ. ๒๕๖๐) ของกระทรวงศึกษาธิการ

๖.๓ กิจกรรมพัฒนาผู้เรียนและกิจกรรมเสริมหลักสูตร

กิจกรรมพัฒนาผู้เรียนที่กำหนดให้นักเรียนโครงการห้องเรียนพิเศษวิทยาศาสตร์ คณิตศาสตร์ เทคโนโลยี และสิ่งแวดล้อม ในระดับมัธยมศึกษาตอนต้น แบ่งเป็น ๒ กิจกรรมย่อย คือ

๑.๑ กิจกรรมที่ต้องจัดร่วมกับนักเรียนทุกคนในโรงเรียน

๑.๒ กิจกรรมพิเศษเพื่อเพิ่มพูนประสบการณ์นอกห้องเรียนให้นักเรียนได้รับความรู้จากประสบการณ์ตรง

ตัวอย่างกิจกรรม

๑. กิจกรรมที่ต้องจัดร่วมกับเด็กทุกคนในโรงเรียน

๑.๑ กิจกรรมโครงงานวิทยาศาสตร์ คณิตศาสตร์ เทคโนโลยีและสิ่งแวดล้อม / กิจกรรมเพื่อสังคมและสาธารณประโยชน์

๑.๒ กิจกรรมแนะแนว

๑.๓ กิจกรรมชุมนุม

๑.๔ กิจกรรมลูกเสือ เนตรนารี

๒. กิจกรรมพิเศษ

๒.๑ กิจกรรมค่ายวิทยาศาสตร์

๒.๒ กิจกรรมการจัดการประกวด

๒.๓ กิจกรรมตามนโยบาย สพฐ.

กิจกรรมพัฒนาผู้เรียนระดับมัธยมศึกษาตอนปลายแบ่งเป็น ๒ กิจกรรมย่อย คือ

๑. กิจกรรมที่จะต้องจัดร่วมกับนักเรียนทุกคนในโรงเรียน
๒. กิจกรรมพิเศษเพื่อเพิ่มพูนประสบการณ์นอกห้องเรียนให้นักเรียนได้รับความรู้จากประสบการณ์ตรง

ตัวอย่างกิจกรรม

๑. กิจกรรมที่ต้องจัดร่วมกับเด็กทุกคนในโรงเรียน

- ๑.๑ กิจกรรมเพื่อสังคมและสาธารณประโยชน์
- ๑.๒ กิจกรรมแนะแนว
- ๑.๓ กิจกรรมชุมนุม

๒. กิจกรรมพิเศษ

- ๒.๑ กิจกรรมค่ายวิชาการ
- ๒.๒ กิจกรรมการฟังบรรยายพิเศษ
- ๒.๓ กิจกรรมศึกษาดูงาน
- ๒.๔ กิจกรรมการฝึกประสบการณ์
- ๒.๕ การนำเสนอโครงงาน
- ๒.๖ กิจกรรมตามนโยบาย สพฐ.

๖.๔ การดูแลและช่วยเหลือนักเรียน

ตามบริบทของสถานศึกษา

๖.๕ การพัฒนาหลักสูตร

๑. การพัฒนาหลักสูตรตามบริบทของสถานศึกษา
๒. การพัฒนาหลักสูตรตามบริบทของเครือข่ายห้องเรียนพิเศษ SMTE

ส่วนที่ ๗ แนวทางการส่งเสริมนักเรียนโครงการห้องเรียนพิเศษวิทยาศาสตร์ คณิตศาสตร์ เทคโนโลยีและสิ่งแวดล้อม (SMTE) และการสร้างเครือข่ายวิชาการ

๗.๑ การมอบวุฒิบัตรนักเรียนในโครงการห้องเรียนพิเศษวิทยาศาสตร์ คณิตศาสตร์ เทคโนโลยีและ สิ่งแวดล้อม (SMTE)

๗.๑.๑ สำนักงานคณะกรรมการการศึกษาขั้นพื้นฐานมอบเกียรติบัตรเมื่อนักเรียนในโครงการห้องเรียนพิเศษวิทยาศาสตร์ คณิตศาสตร์ เทคโนโลยีและสิ่งแวดล้อม เข้าร่วมกิจกรรมต่าง ๆ ที่สำนักบริหารงานความเป็นเลิศด้านวิทยาศาสตร์ศึกษา สำนักงานคณะกรรมการการศึกษาขั้นพื้นฐานกำหนดให้ดำเนินการจัดเพื่อพัฒนานักเรียนในโครงการห้องเรียนพิเศษวิทยาศาสตร์ คณิตศาสตร์ เทคโนโลยีและสิ่งแวดล้อม

๗.๑.๒ สำนักบริหารงานความเป็นเลิศด้านวิทยาศาสตร์ศึกษา สำนักงานคณะกรรมการการศึกษาขั้นพื้นฐาน มอบวุฒิบัตร เมื่อนักเรียนในโครงการห้องเรียนพิเศษวิทยาศาสตร์ คณิตศาสตร์ เทคโนโลยีและสิ่งแวดล้อม สำเร็จการศึกษา โดยมีหลักเกณฑ์ ดังนี้

ระดับการศึกษาภาคบังคับ (ชั้นมัธยมศึกษาตอนต้น)

๑. เป็นนักเรียนที่อยู่ในโครงการห้องเรียนพิเศษวิทยาศาสตร์ คณิตศาสตร์ เทคโนโลยีและสิ่งแวดล้อม (SMTE)

๒. สำเร็จการศึกษาตามหลักสูตรโครงการห้องเรียนพิเศษวิทยาศาสตร์ คณิตศาสตร์ เทคโนโลยี และสิ่งแวดล้อม (SMTE)

หมายเหตุ ตามประกาศรายชื่อนักเรียนในโครงการห้องเรียนพิเศษวิทยาศาสตร์ คณิตศาสตร์ เทคโนโลยี และสิ่งแวดล้อม (SMTE) จาก สพฐ.

ระดับการศึกษาขั้นพื้นฐาน (ชั้นมัธยมศึกษาตอนปลาย)

๑. เป็นนักเรียนที่อยู่ในโครงการห้องเรียนพิเศษวิทยาศาสตร์ คณิตศาสตร์ เทคโนโลยีและสิ่งแวดล้อม (SMTE)

๒. สำเร็จการศึกษาตามหลักสูตรโครงการห้องเรียนพิเศษวิทยาศาสตร์ คณิตศาสตร์ เทคโนโลยี และสิ่งแวดล้อม (SMTE)

หมายเหตุ ตามประกาศรายชื่อนักเรียนในโครงการห้องเรียนพิเศษวิทยาศาสตร์ คณิตศาสตร์ เทคโนโลยี และสิ่งแวดล้อม (SMTE) จาก สพฐ.

๗.๒ การทำกิจกรรมในเครือข่ายนักเรียนในโครงการห้องเรียนพิเศษวิทยาศาสตร์ คณิตศาสตร์ เทคโนโลยี และสิ่งแวดล้อม(SMTE)

ระดับชั้นมัธยมศึกษาตอนต้น

๑. ปฐมนิเทศ

๒. ค่ายวิทยาศาสตร์

๓. กิจกรรมพัฒนาทักษะและสมรรถนะด้านวิทยาศาสตร์

ระดับชั้นมัธยมศึกษาตอนปลาย

๑. ปฐมนิเทศ
๒. ค่ายวิชาการ
๓. ค่ายจริยธรรม คุณธรรม
๔. ทักษะศึกษาแหล่งเรียนรู้ต่างๆ
๕. นำเสนอโครงงานและผลงานวิจัย
๖. ฝึกทักษะปฏิบัติการในมหาวิทยาลัย
๗. การแข่งขันฟิสิกส์สัประยุทธ์
๘. การคัดเลือกนักเรียนเข้าร่วม CERN
๙. ประกวดโครงงานเพื่อไปแข่งขันต่างประเทศ
๑๐. การส่งนักเรียนเข้าร่วม Sakura project
๑๑. โครงการฝึกทักษะวิจัย (สวทช.)

๗.๓ การทำกิจกรรมระหว่างเครือข่ายโครงการห้องเรียนพิเศษ SMTE / ระดับประเทศ

ระดับชั้นมัธยมศึกษาตอนต้น เข้าร่วมกิจกรรมตามที่ สพฐ. กำหนด เช่น

- ปฐมนิเทศ
- ค่ายวิทยาศาสตร์
- กิจกรรมพัฒนาทักษะและสมรรถนะด้านวิทยาศาสตร์ เทคโนโลยี และนวัตกรรม

ระดับชั้นมัธยมศึกษาตอนปลาย เข้าร่วมกิจกรรมตามที่ สพฐ. กำหนด เช่น

- ปฐมนิเทศ
- ค่ายวิชาการ
- ค่ายจริยธรรม คุณธรรม
- ทักษะศึกษาแหล่งเรียนรู้ต่างๆ
- นำเสนอโครงงานและผลงานวิจัย
- ฝึกทักษะปฏิบัติการในมหาวิทยาลัย
- การแข่งขันฟิสิกส์สัประยุทธ์
- การคัดเลือกนักเรียนเข้าร่วม CERN
- ประกวดโครงงานเพื่อไปแข่งขันต่างประเทศ
- การส่งนักเรียนเข้าร่วม Sakura project
- โครงการฝึกทักษะวิจัย (สวทช.)

หมายเหตุ ทุกกิจกรรมเปลี่ยนแปลงได้ตามความเหมาะสม

๗.๔ การทำความร่วมมือ (MOU) กับหน่วยงานร่วมพัฒนา

โรงเรียนในโครงการ SMTE ลงนามบันทึกข้อตกลงความร่วมมือทางวิชาการ MOU ร่วมกับ ศูนย์วิจัย / หน่วยงานวิจัย / มหาวิทยาลัย / ศูนย์การเรียนรู้

เพื่อให้บรรลุเป้าหมายของการพัฒนาคุณภาพการศึกษาของนักเรียนในโครงการ SMTE จำเป็นต้องมีความร่วมมือระหว่างหน่วยงาน ดังนี้

๑. กระทรวงศึกษาธิการ ได้แก่ สำนักงานคณะกรรมการการศึกษาขั้นพื้นฐาน (สพฐ.) สถาบันส่งเสริมการสอนวิทยาศาสตร์และเทคโนโลยี (สสวท.)
๒. กระทรวงอุดมศึกษา วิทยาศาสตร์ วิจัย และนวัตกรรม ได้แก่ มหาวิทยาลัยของรัฐ/เอกชน มหาวิทยาลัยในกำกับของรัฐ มหาวิทยาลัยราชภัฏ

บทบาทเครือข่ายหน่วยงาน

สำนักงานคณะกรรมการการศึกษาขั้นพื้นฐาน หมายถึง หน่วยงานที่กำกับดูแลโรงเรียน ส่งเสริมสนับสนุนงบประมาณ บุคลากรเพื่อการจัดการเรียนรู้วิทยาศาสตร์ คณิตศาสตร์ และเทคโนโลยี ในโรงเรียนให้มีประสิทธิภาพ ประสิทธิผล ได้แก่ สำนักงานคณะกรรมการการศึกษาขั้นพื้นฐาน (สพฐ.)

บทบาทภาระหน้าที่

๑. สนับสนุนให้หน่วยงานในกำกับระดับพื้นที่กำกับติดตามโรงเรียนที่เข้าร่วมโครงการห้องเรียนพิเศษวิทยาศาสตร์ คณิตศาสตร์ เทคโนโลยี และสิ่งแวดล้อม (SMTE) ให้ปรับการเรียนเปลี่ยนวิธีสอน การจัดกิจกรรมการเรียนรู้วิทยาศาสตร์ คณิตศาสตร์และเทคโนโลยี ตามแนวทาง สพฐ. ในทุกระดับชั้น

๒. สนับสนุนให้หน่วยงานในกำกับระดับพื้นที่กำกับ ติดตาม ครูผู้สอนวิทยาศาสตร์ คณิตศาสตร์ และเทคโนโลยี ของโรงเรียนที่เข้าร่วมโครงการห้องเรียนพิเศษวิทยาศาสตร์ คณิตศาสตร์ เทคโนโลยี และสิ่งแวดล้อม (SMTE) ได้รับการพัฒนาศักยภาพอย่างต่อเนื่องทั้งด้านเนื้อหาวิชาการเทคนิควิธีการสอน การจัดกิจกรรมการเรียนรู้ตามแนวทาง สพฐ. อันจะส่งผลต่อการพัฒนาความรู้และเจตคติต่อการเรียนรู้วิทยาศาสตร์ คณิตศาสตร์และเทคโนโลยีของนักเรียน สนับสนุนงบประมาณประจำปีให้กับโรงเรียนที่เข้าร่วมโครงการห้องเรียนพิเศษวิทยาศาสตร์ คณิตศาสตร์ เทคโนโลยี และสิ่งแวดล้อม (SMTE) ตามมาตรฐาน สพฐ. ปรับปรุงและพัฒนาห้องปฏิบัติการห้องคอมพิวเตอร์ และแหล่งเรียนรู้ ตลอดจนสื่อ วัสดุอุปกรณ์การเรียนรู้

สำนักงานเขตพื้นที่ฯ

บทบาทภาระหน้าที่

๑. กำกับ ติดตามให้โรงเรียนที่เข้าร่วมโครงการห้องเรียนพิเศษวิทยาศาสตร์ คณิตศาสตร์ เทคโนโลยี และสิ่งแวดล้อม (SMTE) การจัดกิจกรรมการเรียนรู้วิทยาศาสตร์ คณิตศาสตร์และเทคโนโลยี ตามแนวทาง สพฐ. ในทุกระดับชั้น

๒. ร่วมติดตามและประเมินโรงเรียนที่เข้าร่วมโครงการห้องเรียนพิเศษวิทยาศาสตร์ คณิตศาสตร์ เทคโนโลยีและสิ่งแวดล้อม (SMTE) เพื่อการพัฒนาและปรับปรุงให้บรรลุเป้าหมายและวัตถุประสงค์ของโครงการ

ส่วนที่ ๘

การกำกับติดตาม และ ประเมินผลการดำเนินการ

โครงการห้องเรียนพิเศษวิทยาศาสตร์ คณิตศาสตร์ เทคโนโลยีและสิ่งแวดล้อม ระดับชั้นมัธยมศึกษาตอนต้น

๘.๑ ระดับสถานศึกษา

สถานศึกษา มีหน้าที่รายงานผลการดำเนินการโครงการฯ ตามนโยบายของ สพฐ. กำหนด เช่น

๑. รายงานผลการดำเนินงานกิจกรรมของโรงเรียน
๒. รายงานการใช้ข้อสอบ
๓. รายงานการศึกษาต่อ
๔. รายงานการได้รับทุนในประเทศ/ต่างประเทศ
๕. กิจกรรมอื่น ๆ ตามที่ สพฐ. กำหนด

๘.๒ ระดับเครือข่ายโครงการห้องเรียนพิเศษ SMTE

โรงเรียนแม่ข่ายมีหน้าที่รวมรายงานกิจกรรมประจำปีงบประมาณของ สพฐ.

๘.๓ ระดับสำนักงานคณะกรรมการการศึกษาขั้นพื้นฐาน

กำกับติดตามรายงานผลการดำเนินการโครงการห้องเรียนพิเศษ SMTE

ระดับชั้นมัธยมศึกษาตอนปลาย

๘.๑ ระดับสถานศึกษา

สถานศึกษา มีหน้าที่รายงานผลการดำเนินการโครงการฯ ตามนโยบายของ สพฐ. กำหนด เช่น

๑. รายงานผลการดำเนินงานกิจกรรมของโรงเรียน
๒. รายงานการใช้ข้อสอบ
๓. รายงานการศึกษาต่อ
๔. รายงานการได้รับทุนในประเทศ/ต่างประเทศ
๕. กิจกรรมอื่นๆตามที่ สพฐ. กำหนด

๘.๒ ระดับเครือข่ายโครงการห้องเรียนพิเศษ SMTE

โรงเรียนแม่ข่ายมีหน้าที่รวมรายงานกิจกรรมประจำปีงบประมาณของ สพฐ.

๘.๓ ระดับสำนักงานคณะกรรมการการศึกษาขั้นพื้นฐาน

กำกับติดตามรายงานผลการดำเนินการโครงการห้องเรียนพิเศษ SMTE

ส่วนที่ ๙

การยกเลิกการดำเนินงานโครงการห้องเรียนพิเศษวิทยาศาสตร์ คณิตศาสตร์ เทคโนโลยี และสิ่งแวดล้อม

๙.๑ สถานศึกษายกเลิกด้วยตนเอง

สถานศึกษาที่จัดการเรียนการสอนตามโครงการห้องเรียนพิเศษวิทยาศาสตร์ คณิตศาสตร์ เทคโนโลยี และสิ่งแวดล้อม ทั้งระดับชั้นมัธยมศึกษาตอนต้น และระดับชั้นมัธยมศึกษาตอนปลาย หากมีความประสงค์ จะยกเลิกการดำเนินงานโครงการ ต้องแจ้งผู้ปกครองนักเรียนทราบล่วงหน้า และได้รับความเห็นชอบ จากสำนักงานคณะกรรมการการศึกษาขั้นพื้นฐาน

๙.๒ สถานศึกษาที่ไม่ปฏิบัติตามนโยบายของสำนักงานคณะกรรมการการศึกษาขั้นพื้นฐาน

ประเด็นการพิจารณา

๒.๑ สถานศึกษาที่ไม่ปฏิบัติตามนโยบายและแนวปฏิบัติเกี่ยวกับการรับนักเรียนและแนวปฏิบัติ ในการดำเนินการสอบคัดเลือกนักเรียนห้องเรียนพิเศษวิทยาศาสตร์ คณิตศาสตร์ เทคโนโลยี และสิ่งแวดล้อม ที่ทางสำนักงานคณะกรรมการการศึกษาขั้นพื้นฐานที่กำหนดไว้

๒.๒ สถานศึกษาที่ไม่ใช้ข้อสอบส่วนกลางจากสำนักงานคณะกรรมการการศึกษาขั้นพื้นฐาน ในการสอบคัดเลือกนักเรียนโครงการห้องเรียนพิเศษวิทยาศาสตร์ คณิตศาสตร์ เทคโนโลยี และสิ่งแวดล้อม

๒.๓ สถานศึกษาที่ไม่จัดการเรียนการสอนตามหลักสูตรรายวิชาเพิ่มเติม (หลักสูตรเสริมที่ทาง สพฐ. กำหนดต้องจัด) ที่โครงการห้องเรียนพิเศษวิทยาศาสตร์ คณิตศาสตร์ เทคโนโลยี และสิ่งแวดล้อม สำนักงาน คณะกรรมการการศึกษาขั้นพื้นฐานกำหนดไว้

๒.๔ สถานศึกษาที่ไม่มีนักเรียนสมัครเข้าเรียนในโครงการห้องเรียนพิเศษวิทยาศาสตร์ คณิตศาสตร์ เทคโนโลยี และสิ่งแวดล้อม ให้เป็นดุลยพินิจของสำนักงานคณะกรรมการการศึกษาขั้นพื้นฐานพิจารณา

๒.๕ สถานศึกษาที่ไม่ให้ความร่วมมือในการเข้าร่วมกิจกรรมตามบทบาทให้เป็นดุลยพินิจของ สำนักงานคณะกรรมการการศึกษาขั้นพื้นฐานพิจารณา